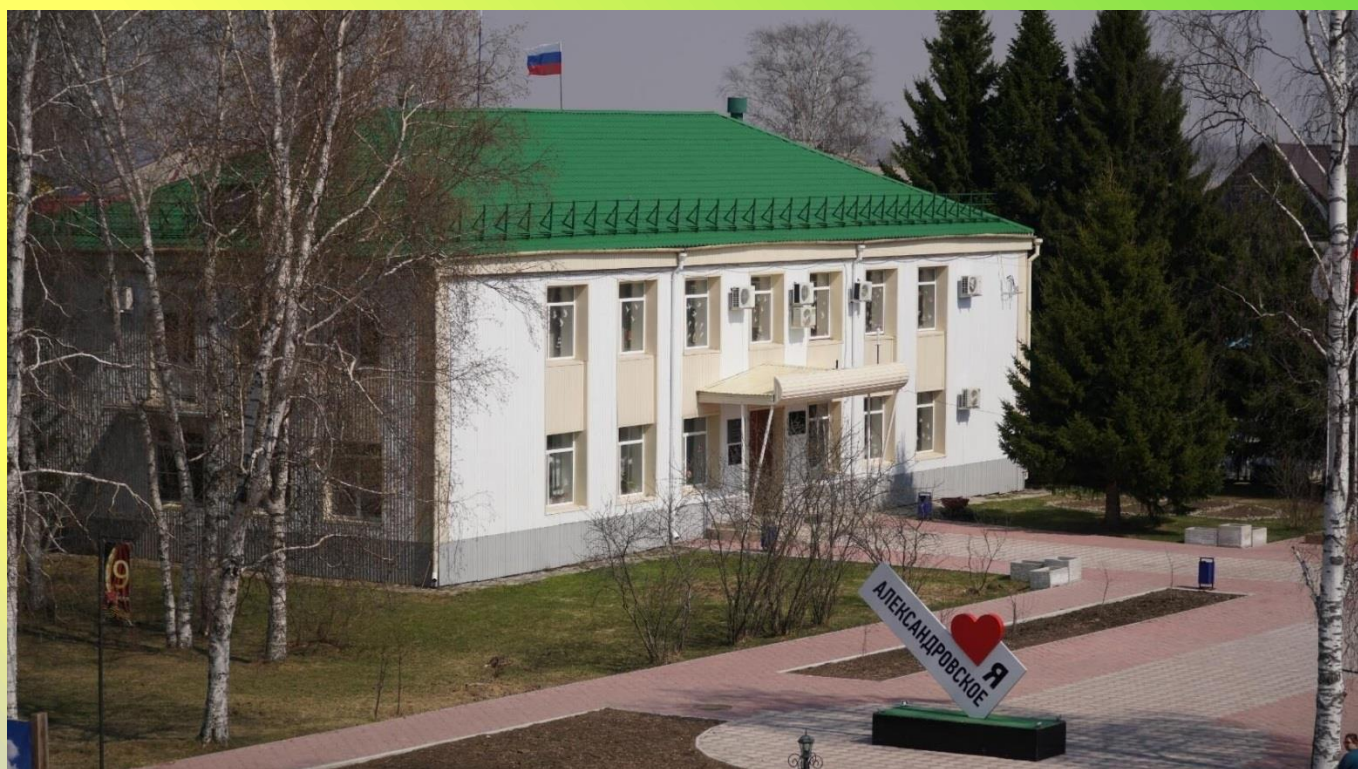




МУНИЦИПАЛЬНОЕ ОБРАЗОВАНИЕ «АЛЕКСАНДРОВСКИЙ РАЙОН»

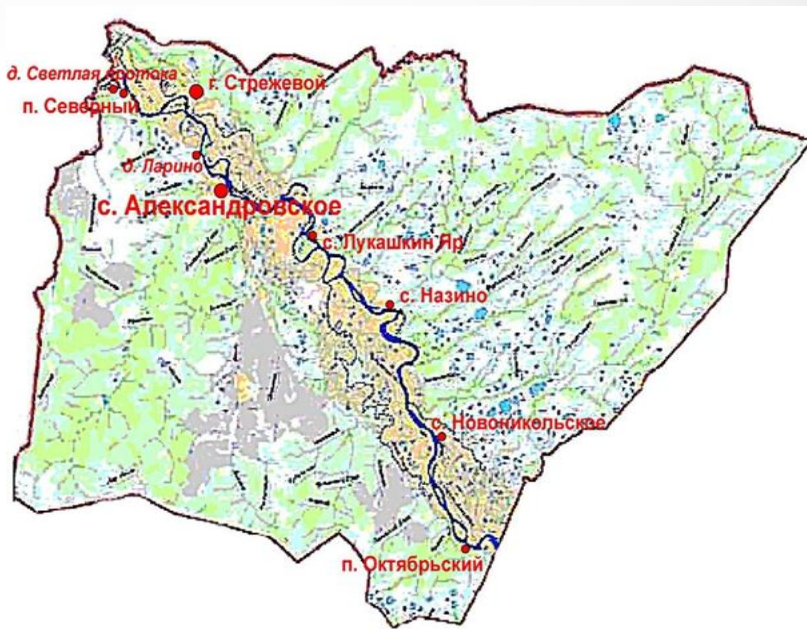


2023 год

МУНИЦИПАЛЬНОЕ ОБРАЗОВАНИЕ «АЛЕКСАНДРОВСКИЙ РАЙОН»

Характеристика территории.....	4
Местная власть.....	5
Демография, рынок труда и заработной платы.....	6
Бюджет МО «Александровский район»....	7
Экономический потенциал.....	9
Малое и среднее предпринимательство....	15
Сельское хозяйство.....	17
Инвестиционная деятельность.....	19
Образование.....	23
Здравоохранение.....	26
Культура.....	27
Физическая культура и спорт.....	28
Структура Александровского района.....	29
Александровское сельское поселение.....	30
Северное сельское поселение.....	31
Лукашкин-Ярское сельское поселение.....	32
Назинское сельское поселение.....	33
Новоникольское сельское поселение.....	34
Октябрьское сельское поселение.....	35
Перспективы развития поселений района..	36
«Майские» Указы президента Российской Федерации»	38

МУНИЦИПАЛЬНОЕ ОБРАЗОВАНИЕ «АЛЕКСАНДРОВСКИЙ РАЙОН»



Площадь 29,9 тыс. кв. км.



с. Александровское

Численность: 7392 человека

Основан: в 1923 году



п. Северный



с. Лукашкин Яр



с. Назино



с. Новоникольское



п. Октябрьский

МУНИЦИПАЛЬНОЕ ОБРАЗОВАНИЕ «АЛЕКСАНДРОВСКИЙ РАЙОН»

Основан: 1923 г.

Географическое положение: Расположен в северной части Томской области. Граничит на север, западе и северо-востоке с Ханты-Мансийским автономным округом Тюменской области, на юге - с Каргасокским районом. Основная водная артерия – река Обь. Расстояние от с. Александровского до г. Томска: 941 км.

Специфика геоэкономического положения: Является районом залежей минерально-сырьевых ресурсов.

Климатические условия: Климат гумидный, с недостаточной теплообеспеченностью и избыточным увлажнением. Сравнительно короткое лето характеризуется незначительными изменениями температуры (средняя температура июля — плюс 19 °С). Зима холодная, продолжительная, с устойчивым снежным покровом и сильными ветрами и метелями (средняя температура января — минус 24,7 °С).

Территория: площадь: 29,9 тыс. км² (9,6 % от Томской области). По площади территории, среди районов области, район занимает 4-ое место.

Местное время: MSK (московское время) + 4 ч.

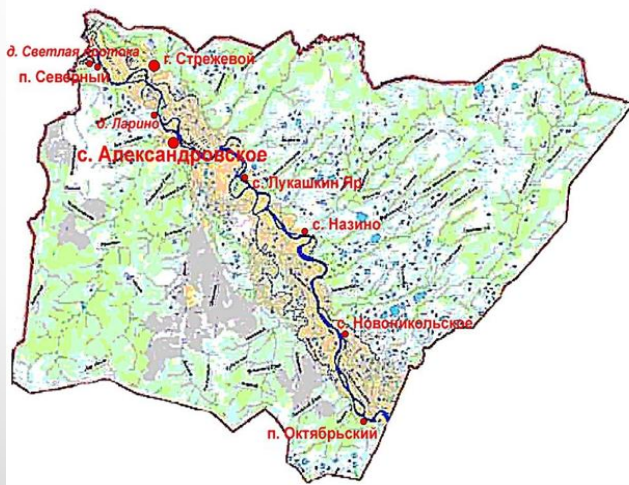
Население: (на 01.01.2023 г.): 7392 человек (0,7% от Томской области).

Плотность: 0,26 чел./км². Численность населения трудоспособного возраста составляет 4, 2 тыс. человек или 55% от общей численности населения.

Административно-территориальное деление: территория Александровского района разделена на 6 муниципальных образований: 6 сельских поселений (Александровское, Северное, Лукашкин-Ярское, Назинское, Новоникольское и Октябрьское), объединяющих 8 населенных пунктов.

Административный центр: село Александровское

МО «Александровский район» - производственная площадка для развития добычи и переработки минерально-сырьевых ресурсов, деревообрабатывающей промышленности, сельского хозяйства, индустрии дикоросов и ягод, вылова рыбы



Александровский район:

- * Минерально-сырьевые ресурсы
- * Деревообрабатывающее производство
- * Сельское хозяйство
- * Переработка дикоросов
- * Вылов водных биоресурсов

МУНИЦИПАЛЬНОЕ ОБРАЗОВАНИЕ «АЛЕКСАНДРОВСКИЙ РАЙОН»

АДМИНИСТРАЦИЯ АЛЕКСАНДРОВСКОГО РАЙОНА

Контактная информация:

Почтовый адрес – 636760, Томская область , Александровский район,

с. Александровское, ул. Ленина , 8

Электронный адрес: alsadm@tomsk.gov.ru

Телефон : 8 (38255) 2-43-03, 2-44-05;

Факс: 8 (38255) 2-43-03, 2-46-04

Официальный сайт: <http://www.alsadm.ru/>



Глава Александровского района

Мумбер Виктор Петрович

год рождения – 1958

Срок полномочий: ноябрь 2019 г.– ноябрь 2024 г.

Первый Заместитель Главы района – начальник Отдела общественной безопасности и контролю за строительством

Панов Сергей Федорович – 8 (38255) 2-54-07;

Заместитель Главы района

Монакова Любовь Михайловна – 8 (38255)2-51-50;

Заместитель Главы района - Управляющий делами

Кауфман Марина Владимировна – 8 (38255)2-46-04;

Заместитель Главы района по экономике и финансам – начальник Финансового отдела

Бобрешева Людмила Николаевна – 8(38255)20-50-55

ДУМА АЛЕКСАНДРОВСКОГО РАЙОНА

Контактная информация:

Почтовый адрес – 636760, Томская область ,

Александровский район, с. Александровское, ул. Ленина , 8

Электронный адрес: alsduma@mail.ru

Телефон : 8 (38255) 2-52-63, 2-46-00;

Факс: 8 (38255) 2-46-00

Официальный сайт: <http://www.alsadm.ru/content/alsduma>

Председатель

Миронова Марина Анатольевна

Год рождения – 1985

Дата избрания: сентябрь 2020 г. – сентябрь 2025 г.



МУНИЦИПАЛЬНОЕ ОБРАЗОВАНИЕ «АЛЕКСАНДРОВСКИЙ РАЙОН»

Демография	01.01.2023
Родившихся, человек	42
в % к уровню 01.01.2022 (57 человек)	73,7%
Умерших, человек	91
в % к уровню 01.01.2022 (126 человек)	72,2%
Естественный прирост, человек	-49
к уровню 01.01.2022 (-69)	+20
Рынок труда	на 01.01.2023
Среднесписочная численность работников организаций, тыс. человек	3,2
в % к уровню на 01.01.2022 (3,1 тыс. человек)	103,2%
Численность безработных граждан, состоявших в органах службы занятости, человек	64
в % к уровню на 01.01.2022 (77 человек)	83%
Уровень регистрируемой безработицы от ЭАН, %	1,3%
в % к уровню на 01.01.2022 (1,7 %)	76,5%
Уровень жизни	на 01.01.2023
Среднемесячная начисленная заработная плата, рублей	91233
в % к уровню 01.01.2022 (77395 рублей)	117,9%

МУНИЦИПАЛЬНОЕ ОБРАЗОВАНИЕ «АЛЕКСАНДРОВСКИЙ РАЙОН»

Основные параметры консолидированного бюджета МО «Александровский район» (млн. рублей)

Наименование	2020 год	2021 год	2022 год	2023 год	Исполне ние на 01.07.202 3
	исполнено	исполнено	исполнено	план	
ДОХОДЫ, всего	742,0	745,2	849,3	909,3	483,3
налоговые и неналоговые доходы	173,7	230,5	108,3	157,1	74,8
безвозмездные поступления	568,3	514,7	669	752,2	408,5
РАСХОДЫ, всего	762,6	723,3	864,6	922,4	456,8
программные расходы	700,2	659,4	781,6	878,6	438,8
непрограммные расходы	62,4	63,9	83,0	43,8	18,0
ДЕФИЦИТ (-), ПРОФИЦИТ (+)	-20,6	+21,9	-15,3	-13,1	26,5

Объем плановых доходов на 01.01.2023 на одного жителя составил 114,9 тыс. руб.; объем плановых расходов – 116,9 тыс. руб.

МУНИЦИПАЛЬНОЕ ОБРАЗОВАНИЕ «АЛЕКСАНДРОВСКИЙ РАЙОН»

Экономическая структура расходов консолидированного бюджета по действующим расходным обязательствам за 2023 год

Направление расходов	План 2023 год, млн. руб.	Исполнение на 01.07.2023
Социально-культурная сфера	673,6	346
Жилищно-коммунальное хозяйство	76,1	41,4
Общегосударственные вопросы	121,5	49,9
Отрасли национальной экономики	59,5	19,6
Прочие отрасли	19,4	4,7
ИТОГО расходов	950,1	461,6

МУНИЦИПАЛЬНОЕ ОБРАЗОВАНИЕ «АЛЕКСАНДРОВСКИЙ РАЙОН»

Основные показатели социально-экономического развития Александровского района

Наименование	01.01.2022	01.01.2023
Объем отгруженных товаров собственного производства, выполненных работ и услуг собственными силами, млн. руб.	43798	44797
Объем выполненных работ и услуг собственными силами крупных и средних предприятий и организаций, по виду деятельности «Строительство», млн. руб.	49,9	1289,1
Объем инвестиций в основной капитал, млн. руб.	2134	5051,2
Оборот организаций, млн. руб.	43798	53403,1
Объем платных услуг, млн. руб.	201,2	195,2
Институциональная структура	по состоянию на 01.01.2022	
Зарегистрировано хозяйствующих субъектов (ЮЛ), всего единиц, в т.ч.:	97	

По итогам комплексной оценки социально-экономического развития муниципальных районов (городских округов) Томской области МО «Александровский район» входит в группу районов со средним уровнем развития

МУНИЦИПАЛЬНОЕ ОБРАЗОВАНИЕ «АЛЕКСАНДРОВСКИЙ РАЙОН»

Ведущие отрасли экономики – сферы эффективного приложения капитала

Добыча и переработка нефти

Добычей нефти на территории района занимаются 6 нефтедобывающих предприятий, на 01.01.2023 ими добыто 1317 тыс. тонн сырой нефти, что к уровню 2021 года составило 102%.

Рыболовство

Выловом рыбы в районе занимаются 5 частных предприятия и Потребительское общество «Александровское», 35 индивидуальных предпринимателей, коренные малочисленные народы Севера. Объем вылова рыбы на 01.01.2023 составил 1838 тонн, что на 6,9% выше уровня 2021 года.

Деревообрабатывающее производство

Лесозаготовка на территории района ведется 7 субъектами малого и среднего предпринимательства предприятиями Александровского района, г. Сургута, г. Нижневартовска, г. Стрежевого.

Потребительский рынок

На территории района зарегистрировано 77 объектов розничной торговли, в том числе 76 магазинов и 1 павильонов. На территории с. Александровского работает 8 торговых точек пяти сетевых магазинов. В райцентре функционирует один уличный рынок - на 14 рабочих мест. Оборот розничной торговли на 01.01.2023 составил 244,3 млн. рублей или 127,9 % к уровню 2021 года.

Из сети общественного питания свои услуги населению оказывают 3 кафе и 1 столовая. Кафе и столовая рассчитаны на 104 места, площадь зала обслуживания посетителей 413,6 кв. м. Оборот общественного питания на 01.01.2023 составил 40,7 млн. рублей или 118% к уровню 2021 года.

МУНИЦИПАЛЬНОЕ ОБРАЗОВАНИЕ «АЛЕКСАНДРОВСКИЙ РАЙОН»

Минеральные ресурсы

Александровский район относительно хорошо обеспечен минеральными ресурсами. Общераспространенные полезные ископаемые представлены преимущественно строительными материалами: песок строительный, грунт строительный, имеются кирпично-керамзитовые глины, бурый уголь, залежи песка, пригодного для изготовления бутылочного стекла.

В настоящее время имеются 1 месторождение кирпично-керамзитовых суглинков в районе с. Александровское и 4 месторождения строительного грунта в районе эксплуатации нефтяных месторождений.

В районе выявлено 128 торфяных месторождений, большая часть которых отнесена к охраняемому и резервному фондам. Эта категория включает торфяные месторождения, направление использования которых не определено или которые по каким-либо причинам в настоящее время не используются.

Производство пищевых продуктов, полуфабрикатов

В пищевой отрасли занято более 50 человек. Объем производства составляет 265 т. в год. Производство пищевых продуктов представлено производством хлеба и хлебобулочных изделий, кондитерских изделий, полуфабрикатов, рыбных продуктов, молочных и мясных продуктов. Производство пищевых продуктов предоставляется только субъектами малого и среднего предпринимательства.



МУНИЦИПАЛЬНОЕ ОБРАЗОВАНИЕ «АЛЕКСАНДРОВСКИЙ РАЙОН»

Жилищно-коммунальное хозяйство

В коммунальном хозяйстве района осуществляют свою деятельность 5 муниципальных предприятия.

На территории района находится 12 котельных (4 из них работают на угле, 8 – на газе), 13 водонапорных башен, 29 водозаборных скважин, комплекс очистных сооружений мощностью 700 куб. м/сутки, 72,85 км. тепловых сетей, 80,88 км водопроводных, 4,6 км канализационных и 38,287 км газовых сетей.

Основной объем энергохозяйства находится на обслуживании МКП «Тепловодоснабжение» в Александровском сельском поселении. Это 8 котельных (66,7% к общей численности котельных) и вырабатывают они 98% от общего объема вырабатываемой тепловой энергии, 71,176 км тепловых и паровых сетей, или около 97,7% всех сетей.

Источниками электроснабжения являются:

- ПАО «Томскэнергосбыт» в Александровском, Северном и Октябрьском сельских поселениях;
- 3 дизельные электростанции в Лукашкин-Ярском, Назинском и Новоникольском сельских поселениях.

На территории района 72 трансформаторных подстанции.

Выработано за 2022 г. тепловой энергии – 81 тыс. Гкал (2021 г. – 89 тыс. Гкал.), полезный отпуск (потребители) – 43,1 тыс. Гкал (2021 г. – 43,8 тыс. Гкал.). Подъем воды – 324,7 тыс. м3 (2021 г.- 318,1 тыс. м3), полезный отпуск (потребители) – 233,5 тыс.м3 (2021 г.- 240,9 тыс.м3). Отпуск в сеть электрической энергии – 17214,1 тыс. кВтч (2021 г. – 17102,8 тыс. кВтч), полезный отпуск электрической энергии (потребители) – 16995,6 тыс. кВтч (2021 г. – 16844,9 тыс. кВтч.)

На 01.07.2023 расходы на жилищно-коммунальное хозяйство из бюджета района и области составили 41,4 тыс. рублей .

На 01.01.2023 общая площадь жилищного фонда района составила 237,8 тыс. кв. м. Обеспеченность общей площадью жилья на одного человека – 32,2 кв.м.

МУНИЦИПАЛЬНОЕ ОБРАЗОВАНИЕ «АЛЕКСАНДРОВСКИЙ РАЙОН»

Строительство

На 01.01.2023 введено в действие 2940 кв. м жилья, введено в эксплуатацию 26 индивидуальных жилых домов.

Дорожное хозяйство

Протяженность дорог общего пользования местного и областного значения – 150,535 км., в т. ч. с твердым покрытием – 84,126 км. В общей протяженности дорог муниципальные дороги – 115,535 км. (по состоянию на 01.01.2023), или 76,7% протяженности дорог, дороги областного значения – 35 км.

В 2022 году выполнены работы по строительству дороги в мкр. ул. Багряная-Пролетарская, финансирование составило более 45 млн. рублей.

8,5 млн. рублей было направлено на отсыпку грунтовых дорог по улицам Майская и Сибирская и переулку Тихому, эти работы являются подготовительным этапом к дальнейшему их асфальтированию. 3 млн. рублей направлено на отсыпку дороги на кладбище.

На обустройство пешеходного перехода по ул. Мира возле стадиона «Геолог» выделено 2,6 млн. рублей .

В текущем году разрабатывается проект по асфальтированию ул. Молодежная (от ул. Засаймочная до ул. Ленина). Начало работ запланировано на 2024 год.

В 2022 году на автомобильной дороге «Александровское-35 км» выполнен ямочный ремонт. В 2023 году планируется заасфальтировать участки автодороги от км 22+187м до км 24+187м.

Протяженности дорог общего пользования местного значения, соответствующих нормативным требованиям к транспортно-эксплуатационным показателям, в общей протяженности автодорог общего пользования местного значения – 9,7 км. Доля населения, проживающего в населенных пунктах, не имеющих регулярного сообщения с с. Александровское, в общей численности населения района составила 17 %.

Содержанием и обслуживанием автомобильных дорог занимаются частные предприятия и муниципальные унитарные предприятия жилищно-коммунального хозяйства района.

МУНИЦИПАЛЬНОЕ ОБРАЗОВАНИЕ «АЛЕКСАНДРОВСКИЙ РАЙОН»

В Александровском районе созданы условия успешной работы предпринимателей

в районе разработана и действует:

Муниципальная программа «Развитие малого и среднего предпринимательства на территории Александровского района на 2022-2026 годы» (Постановление Администрации района от 06.10.2021 № 891)

Программа разработана в целях создания условий для создания благоприятных условий для развития малого и среднего предпринимательства на территории Александровского района на основе формирования эффективных механизмов его поддержки. В 2023 году на реализацию данной программы было предусмотрено 1302,3 тыс. рублей, в том числе за счет средств областного бюджета 640,35 тыс. руб., за счет средств районного бюджета – 661,95 тыс. руб.

Сформирована базовая инфраструктура поддержки предпринимательства:

С 2007 года действует Центр поддержки предпринимательства Александровского района - объект инфраструктуры поддержки субъектов малого предпринимательства, осуществляющий поддержку предпринимателей на начальной стадии их деятельности

Деятельность Центра поддержки предпринимательства направлена на:

- оказание консультационных услуг по вопросам предпринимательской деятельности, кадрового, бухгалтерского и налогового учета и других;
- оказание услуг по составлению налоговой и бухгалтерской отчетности, составление и оформление бизнес-планов.

На 01.07.2023 из областного бюджета предоставлена субсидия на финансовое обеспечение затрат на развитие и обеспечение деятельности ЦПП в сумме 280 тыс. рублей, из бюджета района выделено 70 тыс. руб.

МУНИЦИПАЛЬНОЕ ОБРАЗОВАНИЕ «АЛЕКСАНДРОВСКИЙ РАЙОН»

На 01.07.2023 года – 170 субъектов малого и среднего предпринимательства или 98,8 % к уровню 01.01.2023. В том числе 36 малых предприятий и 134 индивидуальных предпринимателя. 146 человек зарегистрированы в качестве самозанятых.

Среднесписочная численность работников малых и средних предприятий на 01.07.2023 г. составляет 197 человек, или 117,3% к уровню 01.01.2023 года.

Распределение деятельности индивидуальных предпринимателей по видам экономической деятельности в Александровском районе следующее:

- торговля – 39% от общей численности субъектов МСП;
- предоставление услуг – 21%;
- транспорт и связь – 9%;
- рыболовство - 13%;
- обрабатывающие производства – 6%;
- строительство – 7%;
- сельское хозяйство, охота и лесное хозяйство – 2%;
- гостиницы и кафе – 3%

МУНИЦИПАЛЬНОЕ ОБРАЗОВАНИЕ «АЛЕКСАНДРОВСКИЙ РАЙОН»

ПОДДЕРЖКА МАЛОГО И СРЕДНЕГО ПРЕДПРИНИМАТЕЛЬСТВА

В 2023 году на реализацию мероприятий муниципальной программы «Развитие малого и среднего предпринимательства на территории Александровского района на 2022-2026 годы» выделено 1302,3 тыс. рублей, в том числе за счет средств областного бюджета 640,35 тыс. рублей. Средства направлены на:

- развитие и обеспечение деятельности муниципального Центра поддержки предпринимательства;
- поддержку стартового бизнеса;
- организацию участия бизнеса в семинарах;
- возмещение части затрат по производству и реализации хлеба организациям, использующим электроэнергию, вырабатываемую дизельными электростанциями.

На 01.07.2023 расходы на реализацию мероприятий программы составили 474,1 тыс. рублей.

В качестве имущественной поддержки предпринимателей действовали корректирующие понижающие коэффициенты к сумме арендной платы за имущество. В результате в 2022 году данной льготой воспользовались 3 субъекта малого и среднего предпринимательства.



МУНИЦИПАЛЬНОЕ ОБРАЗОВАНИЕ «АЛЕКСАНДРОВСКИЙ РАЙОН»

Сельское хозяйство

Основными инвестиционными проектами в сельском хозяйстве стали открытие в с. Александровское двух крестьянских фермерских хозяйств.

Главой К(Ф)Х Залесовым А.В. получена областная поддержка в виде гранта на приобретение поголовья КРС и строительство животноводческого двора в размере 3 млн. рублей. Расходование средств гранта осуществлено по целевому назначению в полном объеме, в установленные сроки. Построено здание фермы, приобретен племенной КРС.

Хозяйство развивается динамично, вышло на проектную мощность. В настоящее время в хозяйстве содержится 46 голов КРС, в том числе 16 дойных коров, 10 мясных коров и 2 лошади. Создано 3 постоянных рабочих места.

На 01.01.2023 года в КФХ произведено молока 440 ц., мяса 28 ц., реализовано молока 350 ц., мяса 25 ц. Реализовано сельскохозяйственной продукции на 3500 тыс. руб. От реализации инвестиционного проекта поступило в бюджет района 60 тыс. руб. (НДФЛ).

Главой К(Ф)Х Долиевым Х.И. получена областная поддержка в виде гранта в размере 2 миллиона 890 рублей. Расходование средств гранта осуществлено по целевому назначению в полном объеме, в установленные сроки. Хозяйство развивается динамично, на 01.01.2023г. в настоящее время в хозяйстве содержится: 214 голов птицы. Создано 2 постоянных рабочих места.

На 01.01.2023 года в КФХ произведено и реализовано 19,25 ц. мяса птицы и яйца. Реализовано сельскохозяйственной продукции на сумму 318,92 тыс. руб. Для выкармливания уток, кур несушек и кур мясо-яичного направления, было выращено для внутреннего потребления 0,6 тонн моркови и 3,7 тонн картофеля. Также, в течение сезона было заготовлено и скормлено птице 41 тонна зеленой массы. От реализации инвестиционного проекта поступило в бюджет района поступило 24 тыс. руб. (НДФЛ).

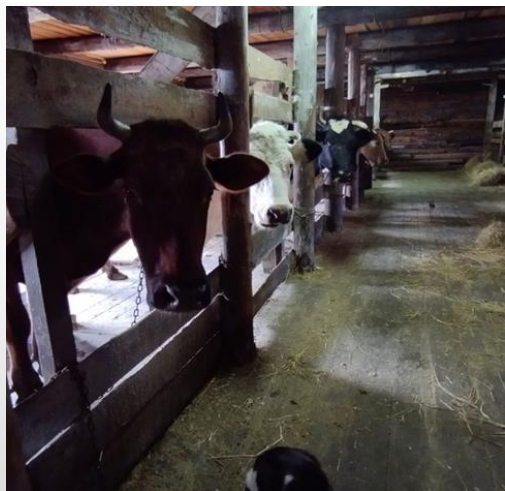
МУНИЦИПАЛЬНОЕ ОБРАЗОВАНИЕ «АЛЕКСАНДРОВСКИЙ РАЙОН»

Поголовье скота

Виды скота, голов

Сельское поселение	КРС		В т.ч. коровы		Свиньи		Овцы и козы		Птица	
	2021	2022	2021	2022	2021	2022	2021	2022	2021	2022
Александровское	128	117	61	56	64	48	44	50	236	259
Лукашкин-Ярское	26	24	11	12	0	4	0	0	24	69
Назинское	17	18	7	8	0	0	0	0	70	63
Новоникольское	11	13	4	4	0	0	0	0	42	18
Октябрьское	4	6	2	2	0	0	0	0	22	38
Северное	17	16	4	4	0	2	29	37	76	111
Итого по району	203	194	89	86	64	54	73	87	470	558

СЕЛЬСКОЕ ХОЗЯЙСТВО



МУНИЦИПАЛЬНОЕ ОБРАЗОВАНИЕ «АЛЕКСАНДРОВСКИЙ РАЙОН»

Разнообразие минерально-сырьевых ресурсов

Район известен большими запасами нефти и газа. На территории района открыто 26 месторождений углеводородов, 22 из которых – нефтяные, 2 – газовых и 2 – конденсатные. Запасы нефти составляют 304862 тыс. куб. м., газа – 1655 тыс. куб. м., конденсата – 260 тыс. куб. м.

Общераспространенные полезные ископаемые представлены преимущественно строительными материалами: песок строительный, грунт строительный имеются кирпично-керамзитовые глины, бурый уголь, залежи песка, пригодного для изготовления бутылочного стекла.

В настоящее время имеются 1 месторождение кирпично-керамзитовых суглинков и 4 месторождения строительного грунта .

В районе выявлено 128 торфяных месторождения, большая часть которых отнесена к охраняемому и резервному фондам.

Также в районе имеются месторождения питьевой пресной и минеральной воды.

Наличие древесных ресурсов и дикоросов

Расчетная лесосека составляет 2235,7 тыс. м³, в том числе по хвойному хозяйству 1198,7 тыс. м³ и по мягколиственному хозяйству – 1037 тыс. м³. Использование древесных ресурсов леса на сегодняшний день носит неистощительный характер.

Велик запас лекарственных трав, грибов, ягоды (клюква, брусника, черника, смородина и др.), ореха. Общий запас ягод в районе составляет 1150 тн. Суммарный запас грибов составляет 12,5% запасов области.

Эксплуатационные ресурсы кедрового ореха в годы со средним урожаем составляют 6184 т., что составляет 10,5% от запаса ореха в области.

МУНИЦИПАЛЬНОЕ ОБРАЗОВАНИЕ «АЛЕКСАНДРОВСКИЙ РАЙОН»

Отрасли промышленности, привлекательные для
инвестиционной деятельности на территории
Александровского района

Деревообрабатывающая
промышленность



Рыболовство и
переработка рыбы

Пищевая
промышленность



Добыча и
переработка нефти
и газа

МУНИЦИПАЛЬНОЕ ОБРАЗОВАНИЕ «АЛЕКСАНДРОВСКИЙ РАЙОН»

Сферы эффективного приложения капитала – действующие и планируемые инвестиционные проекты

Деревообрабатывающее производство

Лесозаготовка на территории района ведется 7 субъектами малого и среднего предпринимательства предприятиями Александровского района, г. Сургута, г. Нижневартовска, г. Стрежевого. Местные лесозаготовители реализуют населению и предприятиям района пиломатериалы.



Добыча и переработка нефти и газа

В 2022 году добычей нефти на территории района занимались 6 нефтедобывающих предприятий, ими добыто 1317 тыс. тонн сырой нефти, что выше уровня 2021 года на 2%.

В районе работают 2 нефтеперерабатывающих завода.

МУНИЦИПАЛЬНОЕ ОБРАЗОВАНИЕ «АЛЕКСАНДРОВСКИЙ РАЙОН»

Сферы эффективного приложения капитала – действующие и планируемые инвестиционные проекты

Рыболовство и переработка рыбы

Добыча и переработка рыбы в Александровском районе являлась традиционным видом деятельности. Поэтому рыбопромышленный комплекс является основной составляющей частью экономики района. Объем вылова рыбы на 01.01.2023 составил 1838 тонн, что на 6,9% выше уровня 2021 года. Одновременно с этим увеличилось количество предпринимателей, занимающихся рыбодобычей: 40 СМП, из них 24 зарегистрированы на территории района.

5 июня 2020 года в Александровском районе открылся цех по глубокой переработке рыбы ООО «Ковчег». Всего средств, затраченных ООО «Ковчег» - 42 544 тыс. руб., из них 35 млн. – областной бюджет, 2 млн. – районный бюджет, 5,544 млн. руб. – собственные средства предпринимателя.

Сегодня на реализацию выпускается 25 наименований рыбных консервов: это и александровский карась с гречневой кашей, и щука в масле, и язь в собственном соку, паштет, икра и многие другие. Производительность линии переработки рыбы – 5000 банок в смену.

Налажено тесное плодотворное сотрудничество завода с субъектами малого предпринимательства, которые осуществляют добычу водных биоресурсов и для которых рыбокомбинат является основным рынком сбыта добытой продукции.

Кроме того, в составе оборудования для линии переработки рыбы предполагается также оборудование для изготовления рыбного фарша, котлет, фрикаделек, тефтелей, а также мясных консервов (тушёнка). Внедрение производства данной продукции также позволит привлечь дополнительные рабочие места.

За 2022 год завод выпустил 2003,44 тыс. банок консервов, на предприятии работает 27 человек.



МУНИЦИПАЛЬНОЕ ОБРАЗОВАНИЕ «АЛЕКСАНДРОВСКИЙ РАЙОН»

ДОШКОЛЬНОЕ ОБРАЗОВАНИЕ

В Александровском районе действуют 4 дошкольных образовательных учреждений и 2 группы дошкольного образования в школах.

В 2022 году услугами дошкольного образования в дошкольных образовательных учреждениях и группах дошкольного образования при общеобразовательных школах охвачены 378 детей в возрасте от 1 до 7 лет. В дошкольных учреждениях реализуются общеобразовательные программы, адаптированные программы и программы дополнительного образования детей.



Средняя заработная плата на 01.07.2023 года по педагогическим работникам дошкольного образования составила – 63264,3 руб., что составляет 100% к установленным целевым показателям 2023 года.

Среднесписочная численность педагогических работников дошкольных образовательных учреждений – 41,4 единиц.

Родительская плата составляет 178 рублей в день.

МУНИЦИПАЛЬНОЕ ОБРАЗОВАНИЕ «АЛЕКСАНДРОВСКИЙ РАЙОН»

ОБЩЕЕ ОБРАЗОВАНИЕ

На 01.01.2023 г. сфера общего образования представлена 6 общеобразовательными учреждениями, где обучается 1001 школьник, (101% к уровню 01.01.2022 года).

В Александровском районе введена в действие «Точка роста» на базе МАОУ СОШ № 1 и МАОУ СОШ № 2 с. Александровское, активно используются возможности «Сетевого города», связующие все школы не только в районе, но и за его пределами. Построена локальная сеть в МАОУ СОШ №2, МАОУ СОШ № 1. Реализуется национальный проект «Образование» – ЦОС на базе МАОУ СОШ № 2 и МКОУ СОШ с. Новоникольское, МКОУ СОШ с. Назино.

Расходы бюджета на реализацию мероприятий муниципальной программы «Развитие образования в Александровском районе на 2021-2025 годы» на 01.07.2023 года составили 207,1 млн. руб. или 55% от плана.



Средняя заработная плата в общеобразовательных организациях 01.07.2023 года составила 62819,6 руб., что составляет 100% к установленным целевым показателям 2023 года.

Среднесписочная численность педагогических работников общеобразовательных учреждений – 87,9 единиц.

МУНИЦИПАЛЬНОЕ ОБРАЗОВАНИЕ «АЛЕКСАНДРОВСКИЙ РАЙОН»

ДОПОЛНИТЕЛЬНОЕ ОБРАЗОВАНИЕ

В системе дополнительного образования детей – 3 учреждения. Услугами дополнительного образования только в системе образования на 01.01.2023 охвачено 1050 детей в возрасте 5-18 лет.

В сфере культуры в объединениях при РДК дополнительное образование получает 101 ребенок.

Доля детей в возрасте 5-18 лет, получающих услуги дополнительного образования в сфере образования и культуры за 2022 год – 73 %.

В МБОУ ДО «Дом детского творчества» реализуется 17 программы по 4-ем направлениям: художественной, социально-педагогической, физкультурно-спортивной, естественно-научной.

Среднесписочная численность педагогических работников составляет 12 человек. Посещают учреждение 409 детей.

МБУ ДО «Детская школа искусств» осуществляет обучение детей по программам: фортепиано, баян, аккордеон, классическая гитара, хоровое пение, эстрадное пение, художественное отделение, подготовительное отделение.

Численность работников учреждения составляет 9 человек. Посещает учреждение 139 учащихся.

На базе МБОУ ДО «Детско-юношеская спортивная школа» имеются спортивные секции: баскетбол, волейбол, гиревой спорт, лыжи, хоккей, настольный теннис, легкая атлетика, тяжелая атлетика, футбол, шахматы, полиатлон.

Среднесписочная численность педагогических работников учреждения составляет 8 человек. Посещают учреждение 368 человек.

Средняя заработная плата педагогических работников учреждений дополнительного образования на 01.07.2023 – **62933,6** руб., педагогических работников ДШИ – **81110,4** руб. Среднесписочная численность педагогических работников дополнительного образования – 20 человек.

МУНИЦИПАЛЬНОЕ ОБРАЗОВАНИЕ «АЛЕКСАНДРОВСКИЙ РАЙОН»

Систему здравоохранения Александровского района представляют: районная центральная больница на 71 коек, поликлиника на 200 посещений в смену, 6 фельдшерско-акушерских пунктов (д. Ларино, п. Северный, с. Лукашкин Яр, с. Новоникольское, с. Назино и п. Октябрьский) и 1 кабинета общеврачебной практики в с. Александровское.

На 01.07.2023 численность врачей всех специальностей составляет 24 человек, численность среднего медицинского персонала – 66 человека, численность младшего медицинского персонала – 13 человек, численность прочего персонала – 63 человека.

Реализацией медикаментов в районе занимаются 4 аптеки в с. Александровское и 6 аптечных пунктов в каждом сельском поселении.

Мощность амбулаторно - поликлинических учреждений в составе больничных учреждений (число посещений в смену) – 200.

Станции /отделения скорой медицинской помощи – 1.

Количество вызовов на 1000 населения (единиц)- 1.



На 01.07.2023 среднемесячная заработная плата:

- врачей и иных работников, имеющих высшее медицинское образование – **113091** рублей;
- среднего медицинского персонала – **58915** рублей;
- младшего персонала – **57836** рублей.

МУНИЦИПАЛЬНОЕ ОБРАЗОВАНИЕ «АЛЕКСАНДРОВСКИЙ РАЙОН»

Систему культурно-досугового типа в районе представляют 4 муниципальных учреждения:

МБУ «Централизованная библиотечная система» Александровского района. В состав Учреждения входят «Детская библиотека», «Центральная библиотека», а также территориально обособленные филиалы: библиотека с. Ларино, библиотека с. Лукашкин Яр, библиотека с. Назино, библиотека с. Новоникольское, библиотека п. Октябрьский, библиотека п. Северный.

МБУ «Музей истории и культуры» Александровского района;

МБУ «Центр досуга и народного творчества» Александровского района. В состав учреждения входят структурные подразделения: «Центр досуга» д. Ларино, структурное подразделение «Молодежная политика» и территориально-обособленные филиалы: «Центр досуга» с. Лукашкин Яр; «Центр досуга» с. Назино; «Центр досуга» с. Новоникольское; «Центр досуга» п. Октябрьский; «Центр досуга» п. Северный.

МБУ ДО «Детская школа искусств».

В каждом населенном пункте имеются клубы (5 сельских клубов на 455 посадочных мест), в с. Александровском находится районный Дом культуры на 340 мест.

Всего в районе создано 65 клубных формирования (кружки), численность занимающихся в различных кружках составляет 819 человека.



Расходы на реализацию мероприятий муниципальной программы "Развитие культуры, спорта и молодежной политики в Александровском районе на 2019 - 2025 годы» на 01.07.2023 составили 48,6 млн. руб. или 55,7% от плана.

Средняя заработная плата работников культуры на 01.07.2023 составила **49348** рублей. Среднесписочная численность работников культуры составляет 81,7 человек.

МУНИЦИПАЛЬНОЕ ОБРАЗОВАНИЕ «АЛЕКСАНДРОВСКИЙ РАЙОН»

В Александровском районе активно развивается спорт. В структуру МБУ «Физкультурно-спортивный комплекс» Александровского района входят структурные подразделения: стадион «Геолог», спортивный комплекс «Обь», тир, мото клуб.

Для занятий спортом в районе имеется 31 спортивное сооружение: лыжная база, стрелковый тир, спортивные залы (включая школьные) – 6 единиц, плоскостные сооружения – 13 штук, спортивный комплекс «Обь», площадки с тренажерами – 5 штук, каток, стадион «Геолог». В настоящее время в эксплуатацию введены: беговая дорожка, летняя площадка для игры в баскетбол, волейбол.

Общее количество занимающихся спортом составляет 3117 человек или 42 % от количества проживающих в районе.

Для привлечения детей к спорту, в районе имеется детско-юношеская спортивная школа, на базе которой имеются спортивные секции: баскетбол, волейбол, гиревой спорт, лыжи, хоккей, настольный теннис, легкая атлетика, тяжелая атлетика, футбол, шахматы, полиатлон. В ДДТ секция самбо. Общее число занимающихся в спортивных секциях и группах по состоянию на 01.07.2023 составляет 505 человек.

На 01.07.2023 года расходы на реализацию мероприятий муниципальной программы «Развитие физической культуры и спорта в Александровском районе на 2018-2022 годы» составили 65,1 млн. руб. или 43 % от плана.

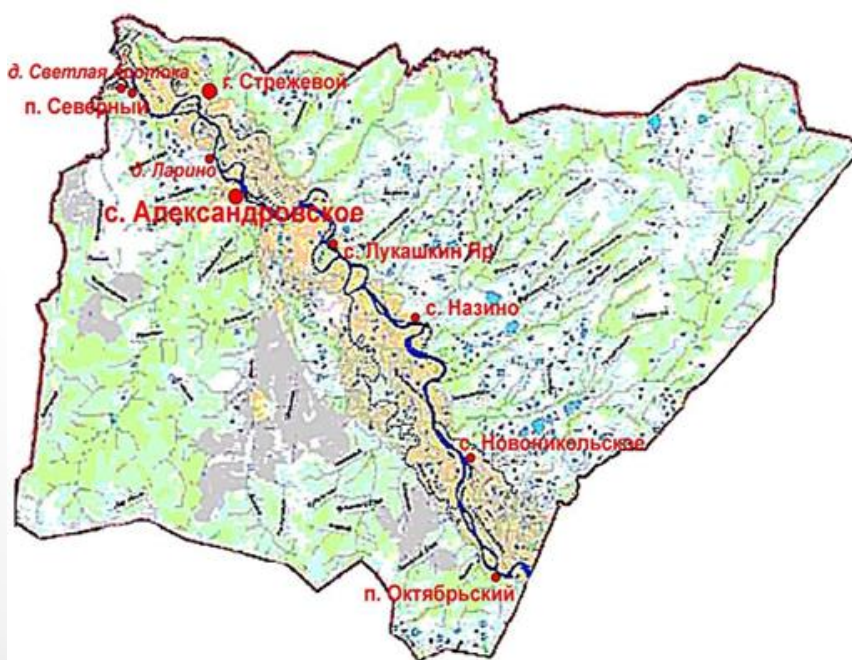


МУНИЦИПАЛЬНОЕ ОБРАЗОВАНИЕ «АЛЕКСАНДРОВСКИЙ РАЙОН»



6 муниципальных образований
(сельских поселений)
объединяющих 8
населенных пунктов

Число жителей (человек)	Число населенных пунктов	Наименование населённых пунктов (количество человек)
1-100	3	д. Ларино (74) д. Светлая Протока (18) п. Северный (75)
100-400	4	с. Лукашкин Яр (237) с. Назино (297) с. Новоникольское (139) п. Октябрьский (133)
400-7000	1	с. Александровское (6419)



АЛЕКСАНДРОВСКОЕ СЕЛЬСКОЕ ПОСЕЛЕНИЕ

Поселение основано в 2006 г.

ГЛАВА ПОСЕЛЕНИЯ – Пьянков Денис

Васильевич

срок полномочий – сентябрь 2020 - сентябрь 2025г.

Телефон: 8(38255) 24561

сайт: <http://www.alsp.tomsk.ru/>

E-mail: alsaleks@tomsk.gov.ru

ПРЕДСЕДАТЕЛЬ СОВЕТА – Пьянков Денис

Васильевич

дата избрания – сентябрь 2020 г.



ОБЩАЯ ХАРАКТЕРИСТИКА

Территория: площадь: 879,7 тыс. га (29,3% от Александровского района).

Удалённость от районного центра: 0 км

Наличие круглогодичного сообщения: да

Структура: с. Александровское, д. Ларино.

Население: (на 1 января 2023 г.): 6493 человек (87,8% от Александровского района).

ФИНАНСОВО-ЭКОНОМИЧЕСКАЯ ИНФОРМАЦИЯ

Наименование	Факт 2021 года, млн. руб.	Факт 2022 года, млн. руб.	План 2023 года, млн. руб.	Исполнение на 01.07.2023, млн. руб.
ДОХОДЫ, всего	120,5	119,8	121,6	58,2
в т. ч. налоговые и неналоговые	40,5	41,1	43,7	19,7
РАСХОДЫ, всего	119,1	120,1	122,5	56,6

ИНФРАСТРУКТУРА ПОСЕЛЕНИЯ

Объекты социальной сферы: 2 школы, 2 детских сада, 3 учреждения дополнительного образования, учреждение средне-специального образования, районная больница, ФАП, 4 учреждения культуры, 3 учреждения социального обслуживания.

Объекты ЖКХ: с. Александровское: котельные - 7 шт., тепловые сети – 71,176 км, водопроводные сети – 71,89 км, водонапорные башни – 7 шт., скважины – 26 шт., трансформаторные подстанции – 61 шт., сети электрические – 116,04 км, сети канализационные - 4,07 км.

Объекты производственной сферы: АЛПУ МГ ООО «Газпром трансгаз Томск», ООО «СК «Прогресс», ООО «АНПЗ», ООО «СМНПК», МУП «ЖКС», МКП «ТВС»

Объекты малого и среднего бизнеса: магазины, пилорамы, 3 кафе, столовая, объекты бытового обслуживания – 36 ед., 4 аптек, 2 АЗС, ИП и ООО.

СЕВЕРНОЕ СЕЛЬСКОЕ ПОСЕЛЕНИЕ

Поселение основано в 2006г.

ГЛАВА ПОСЕЛЕНИЯ – Голованов Николай

Трафимович

срок полномочий – сентябрь 2022 - сентябрь 2027 г.

Телефон: 8-923-441-1366

сайт: <http://www.alssev.tomsk.ru/>

E-mail: alssev@tomsk.gov.ru

ПРЕДСЕДАТЕЛЬ СОВЕТА – Голованов Николай

Трафимович

дата избрания – сентябрь 2022г.



ОБЩАЯ ХАРАКТЕРИСТИКА

Территория: площадь: 57,9 тыс. га (1,9 % от Александровского района).

Удалённость от районного центра: 83 км.

Наличие круглогодичного сообщения: нет

Структура: п. Северный, д. Светлая Протока

Население : (на 1 января 2023г.): 93 человека (1,2 % от Александровского района).

ФИНАНСОВО-ЭКОНОМИЧЕСКАЯ ИНФОРМАЦИЯ

Наименование	Факт 2021 года, млн .руб.	Факт 2022 года, млн. руб.	План 2023 года, млн. руб.	Исполнение на 01.07.2023, млн. руб.
ДОХОДЫ, всего	7,5	7,2	8,9	3,9
в т. ч. налоговые и неналоговые	0,5	0,5	0,5	0,2
РАСХОДЫ, всего	6,7	9,0	9,0	3,5

ИНФРАСТРУКТУРА ПОСЕЛЕНИЯ

Объекты социальной сферы: ФАП, Дом культуры, отделение связи «Почта России»

Объекты ЖКХ: сети электрические – 6,9 км., скважины –5 шт., трансформаторные подстанции – 3 шт., водонапорные башни – 2 шт.

Объекты малого и среднего бизнеса- магазины, ИП (рыболовство)

ЛУКАШКИН-ЯРСКОЕ СЕЛЬСКОЕ ПОСЕЛЕНИЕ

Поселение основано в 2006 г.

ГЛАВА ПОСЕЛЕНИЯ – Былин

Николай Андреевич

срок полномочий – сентябрь 2022 –
сентябрь 2027 г.

Телефон: 8(38255) 43316

сайт: <http://www.alsluk.tomsk.ru>

E-mail: alsluk@tomsk.gov.ru

ПРЕДСЕДАТЕЛЬ СОВЕТА –

Былин Николай Андреевич

дата избрания - сентябрь 2022 г.



ОБЩАЯ ХАРАКТЕРИСТИКА

Территория: площадь: 139,5 тыс. га (4,6 % от Александровского района).

Удалённость от районного центра: 45 км

Наличие круглогодичного сообщения: нет

Структура: с. Лукашкин Яр

Население : (на 1 января 2023 г.): 237 человек (3,2% от Александровского района).

ФИНАНСОВО-ЭКОНОМИЧЕСКАЯ ИНФОРМАЦИЯ

Наименование	Факт 2021 года, млн. руб.	Факт 2022 года, млн. руб.	План 2023 года, млн. руб.	Исполнение на 01.07.2023, млн. руб.
ДОХОДЫ, всего	20	24,5	19,2	10,3
в т. ч. налоговые и неналоговые	1,3	2,1	1,8	0,6
РАСХОДЫ, всего	20,1	24,2	19,4	9,8

ИНФРАСТРУКТУРА ПОСЕЛЕНИЯ

Объекты социальной сферы: школа, детский сад, ФАП, Дом культуры

Объекты ЖКХ: котельные - 1 шт., водонапорные башни - 1 шт., скважины - 7 шт., тепловые сети – 0,432 км, водопроводные сети – 0,432 км, дизельные электростанции – 1 шт., электрические сети - 5,782 км.

Объекты производственной сферы: МУП «Комсервис»

Объекты малого и среднего бизнеса: магазины, ИП (рыболовство)

НАЗИНСКОЕ СЕЛЬСКОЕ ПОСЕЛЕНИЕ

Поселение основано в 2006г.

ГЛАВА ПОСЕЛЕНИЯ – Мозговая Ирина Сергеевна

срок полномочий – сентябрь 2022 – сентябрь 2027 г.

Телефон: 8(38255) 42130

сайт: <http://www.alsnaz.tomsk.ru/>

E-mail: alsnaz@tomsk.gov.ru



ПРЕДСЕДАТЕЛЬ СОВЕТА – Мозговая Ирина Сергеевна

дата избрания - сентябрь 2022 г.

ОБЩАЯ ХАРАКТЕРИСТИКА

Территория: площадь: 145,064 тыс. га (4,8% от Александровского района).

Удалённость от районного центра: 90 км

Наличие круглогодичного сообщения: нет

Структура: с. Назино

Население: (на 1 января 2023 г.): 297 человек (4 % от Александровского района).

ФИНАНСОВО-ЭКОНОМИЧЕСКАЯ ИНФОРМАЦИЯ

Наименование	Факт 2021 года, млн. руб.	Факт 2022 года, млн. руб.	План 2023 года, млн. руб.	Исполнение на 01.07.2023, млн. руб.
ДОХОДЫ, всего	25,8	29,6	20,6	11,4
в т.ч. собственные	1,1	1,2	1,2	0,5
РАСХОДЫ, всего	25,7	29,6	21,7	10,8

ИНФРАСТРУКТУРА ПОСЕЛЕНИЯ

Объекты социальной сферы: школа, детский сад, ФАП, Дом культуры

Объекты ЖКХ: котельные - 1 шт., водонапорные башни - 1 шт., скважины - 5 шт., тепловые сети – 0,78 км, водопроводные сети – 0,5 км, дизельные электростанции – 1 шт., электрические сети - 8,73 км, трансформаторные подстанции – 2 шт.

Объекты производственной сферы: МУП «Жилищно-коммунальное хозяйство»

Объекты малого и среднего бизнеса: магазины, ИП (рыболовство)

НОВНИКОЛЬСКОЕ СЕЛЬСКОЕ ПОСЕЛЕНИЕ

Поселение основано в 2006г.

ГЛАВА ПОСЕЛЕНИЯ – Першин Владимир Николаевич

срок полномочий – сентябрь 2022 – сентябрь 2027 г.

Телефон: 8(38255) 41125

сайт: <http://www.novonik.tomsk.ru/>

E-mail: alsnik@tomsk.gov.ru

ПРЕДСЕДАТЕЛЬ СОВЕТА – Першин Владимир Николаевич

дата избрания - сентябрь 2022г.



ОБЩАЯ ХАРАКТЕРИСТИКА

Территория: площадь: 123,6 тыс. га (4,1% от Александровского района).

Удалённость от районного центра: 150 км

Наличие круглогодичного сообщения: нет

Структура: с. Новоникольское

Население : (на 1 января 2023 г.): 139 человек (1,9 % от Александровского района).

ФИНАНСОВО-ЭКОНОМИЧЕСКАЯ ИНФОРМАЦИЯ

Наименование	Факт 2021 года, млн. руб.	Факт 2022 года, млн. руб.	План 2023 года, млн. руб.	Исполнение на 01.07.2023, млн. руб.
ДОХОДЫ, всего	16,0	22,4	16,4	8,8
в т. ч. налоговые и неналоговые	0,7	1,1	1,05	0,4
РАСХОДЫ, всего	15,9	22,1	16,6	8,5

ИНФРАСТРУКТУРА ПОСЕЛЕНИЯ

Объекты социальной сферы: ФАП , школа, Дом культуры

Объекты ЖКХ: котельные 1 шт., тепловые сети 0,4 км, водопроводные сети – 0,05 км, водонапорные башни - 1 шт. , скважины - 1 шт., трансформаторные подстанции – 3 шт., сети электрические – 7,264 км, дизельные электростанции – 1 шт.

Объекты производственной сферы: МУП «Комсервис»

Объекты малого и среднего бизнеса: магазины, ИП (рыболовство)

ОКТЯБРЬСКОЕ СЕЛЬСКОЕ ПОСЕЛЕНИЕ

Поселение основано в 2006 г.

ГЛАВА ПОСЕЛЕНИЯ – Латышов Александр

Сергеевич

срок полномочий – сентябрь 2022- сентябрь 2027г.

Телефон: 8-983-343-7180

сайт: <http://alsokt.ru/>

E-mail: alsokt@tomsk.gov.ru



ПРЕДСЕДАТЕЛЬ СОВЕТА - Латышов

Александр Сергеевич

дата избрания – сентябрь 2022 г.

ОБЩАЯ ХАРАКТЕРИСТИКА

Территория: площадь: 99,1 тыс. га (3,3 % от Александровского района).

Удалённость от районного центра: 190 км

Наличие круглогодичного сообщения: нет

Структура:

Население : (на 1 января 2023 г.): 133 человека (1,8 % от Александровского района).

ФИНАНСОВО-ЭКОНОМИЧЕСКАЯ ИНФОРМАЦИЯ

Наименование	Факт 2021 года, млн. руб.	Факт 2022 года, млн. руб.	План 2023 года, млн. руб.	Исполнение на 01.07.2023, млн. руб.
ДОХОДЫ, всего	7,9	9,9	8,6	4,2
в т. ч. налоговые и неналоговые	3,1	4,3	4,3	2,9
РАСХОДЫ, всего	7,2	8,2	9,7	3,8

ИНФРАСТРУКТУРА ПОСЕЛЕНИЯ

Объекты социальной сферы: ФАП, школа, Дом культуры

Объекты ЖКХ: котельные 1 шт., тепловые сети – 0,173 км, скважины – 1 шт., трансформаторные подстанции – 3 шт., сети электрическое – 8,5 км, водонапорная башня – 1 шт.

Объекты малого и среднего бизнеса: магазины

МУНИЦИПАЛЬНОЕ ОБРАЗОВАНИЕ «АЛЕКСАНДРОВСКИЙ РАЙОН»

ПЕРСПЕКТИВЫ РАЗВИТИЯ ПОСЕЛЕНИЙ РАЙОНА

АЛЕКСАНДРОВСКОЕ СЕЛЬСКОЕ ПОСЕЛЕНИЕ:

- Социальная догазификация села Александровское, строительство водопровода;
- строительство нового жилья;
- развитие сельскохозяйственной отрасли молочного и мясного направления;
- развитие рыбной отрасли;
- строительство, ремонт и содержание дорог;
- развитие инфраструктуры сервиса и услуг для привлечения туристов;
- ремонт и реконструкция объектов ЖКХ и социальной сферы.

-СЕВЕРНОЕ СЕЛЬСКОЕ ПОСЕЛЕНИЕ:

- ремонт объектов ЖКХ и социальной сферы;
- содержание автозимника;
- развитие сельскохозяйственной отрасли мясного направления, развитие рыбной отрасли;
- ремонт и содержание дорог.

-ЛУКАШКИН-ЯРСКОГО СЕЛЬСКОЕ ПОСЕЛЕНИЕ:

- развитие сельскохозяйственной отрасли мясного направления, развитие рыбной отрасли;
- ремонт объектов ЖКХ и социальной сферы;
- ремонт и содержание дорог;
- реализация проекта по строительству альтернативного источника электроснабжения – ветро-солнечной электростанции.

МУНИЦИПАЛЬНОЕ ОБРАЗОВАНИЕ «АЛЕКСАНДРОВСКИЙ РАЙОН»

ПЕРСПЕКТИВЫ РАЗВИТИЯ ПОСЕЛЕНИЙ РАЙОНА

НАЗИНСКОЕ СЕЛЬСКОЕ ПОСЕЛЕНИЕ:

- развитие сельскохозяйственной отрасли мясного направления, развитие рыбной отрасли;
- ремонт объектов ЖКХ и социальной сферы;
- ремонт и содержание дорог;
- реализация проекта по строительству альтернативного источника электроснабжения – ветро-солнечной электростанции.

НОВНИКОЛЬСКОЕ СЕЛЬСКОЕ ПОСЕЛЕНИЕ:

- развитие сельскохозяйственной отрасли мясного направления, развитие рыбной отрасли;
- ремонт объектов ЖКХ и социальной сферы;
- ремонт и содержание дорог;
- реализация проекта по строительству альтернативного источника электроснабжения – ветро-солнечной электростанции.

ОКТЯБРЬСКОЕ СЕЛЬСКОЕ ПОСЕЛЕНИЕ:

- развитие сельскохозяйственной отрасли мясного направления, развитие рыбной отрасли;
- ремонт объектов ЖКХ и социальной сферы;
- ремонт и содержание дорог.

МУНИЦИПАЛЬНОЕ ОБРАЗОВАНИЕ «АЛЕКСАНДРОВСКИЙ РАЙОН»

Исполнение «майских» Указов Президента Российской Федерации

В рамках реализации «майских» указов Президента РФ 2012 г., муниципальных «дорожных карт» изменений в сфере образования и культуры повышение заработной платы работников муниципальных учреждений МО достигло следующих показателей:

	2020 год	2021 год	2022 год	На 01.07. 2023
Отдел образования				
Среднемесячная ЗП педагогических работников МОО дошкольного образования	53519,5 4	58028	59492,7	63264,3
Среднемесячная ЗП педагогических работников МОО общего образования	56574,0 6	61192, 2	59158,1	62819,6
Среднемесячная ЗП педагогических работников МОО доп. образования детей	54369,1 7	59351, 9	59352	62933,6
Отдел культуры, спорта и молодежной политики				
Среднемесячная ЗП педагогических работников ДШИ	56174	61095, 8	61095,8	81110,4
Среднемесячная ЗП работников культуры (МСК)	47713,1	48844, 5	49469,5 2	49348

МУНИЦИПАЛЬНОЕ ОБРАЗОВАНИЕ «АЛЕКСАНДРОВСКИЙ РАЙОН»

Основными показателями в части достижения целевых являются средний размер заработной платы на 01.07.2023:

-Средняя заработная плата работников **дошкольного образования** составила 63 264,3 рублей.

-Средняя заработная плата в **общеобразовательных организациях** составила 62 819,6 рубля.

-Средняя заработная плата для работников учреждений **дополнительного образования** составила 62 933,6 рублей.

-Среднемесячная заработная плата **врачей** и иных работников, имеющих высшее медицинское образование – 113 091 рублей.

- Среднемесячная заработная плата **среднего медицинского персонала** – 58 915 рублей.

- Среднемесячная заработная плата **младшего медицинского персонала** – 57 836 рублей.

- Средняя заработная плата **работников культуры** составила 49 348 рублей.

- Средняя заработная плата **педагогических работников ДШИ** – 81 110,4 рублей.

Целевые показатели по «дорожным картам» выполнены в полном объеме.

- Доля детей в возрасте 5-18 лет, получающих услуги дополнительного образования в сфере образования и культуры за 2022 год – 75%. (2021 год -75%)

Отдел образования:

Целевые показатели по плану мероприятий «дорожная карта» выполнены на 100%;

- удельный вес численности обучающихся на старшей ступени среднего и общего образования, охваченных мероприятиями профессиональной ориентации, составил 100%;

- охват детей дошкольного возраста всеми формами дошкольного образования составил 69 %;

- доля детей, охваченных образовательными программами дополнительного образования, в общей численности детей и молодёжи в возрасте 5-18 лет в 2022 году составила 75%;

- удельный вес численности учащихся по программам общего образования, участвующих в олимпиадах и конкурсах различного уровня в общей численности учащихся по программам общего образования в 2021 году – 50%, в 2022 году -50%



ДОБРО ПОЖАЛОВАТЬ В АЛЕКСАНДРОВСКИЙ РАЙОН!

